



Betriebsanleitung

Haartrockner Modell JOSHUA

Art-Nr.: 298-2005



INHALT

Lieferumfang	3
Normen und Richtlinien	3
Technische Übersicht	3
Allgemeine Hinweise.....	4
Sicherheitshinweise	5
Geräteaufstellung	6
Geräteanschluss	6
Struktur und Teile	7
Erste Inbetriebnahme	7
Bedienung – Einstellungen	7
Reinigung.....	7
Wartung	7
Gerät außer Betrieb nehmen / Lagerung / Transport	7
Fehlersuche und -behebung.....	8
Stromlaufplan/Übersetzung.....	8
Explosionszeichnung mit Legende	9/10
Verpackungs-Entsorgung.....	10
Geräte-Entsorgung	10

Sehr geehrter Kunde,

wir gratulieren Ihnen zu Ihrem neuen SARO-Haartrockner.

Der von Ihnen erworbene Artikel wurde für die gewerbliche Nutzung in Hotels, Spas und Fitnessstudios entwickelt und ist ideal für das schnelle und effiziente Trocknen von Haaren geeignet. Er zeichnet sich durch eine ergonomische Gestaltung für komfortable Bedienung aus und bietet leistungsstarke Ergebnisse bei täglicher Beanspruchung.

Bitte lesen Sie sich die Betriebsanleitung, vor der Inbetriebnahme, aufmerksam durch.

Wir wünschen Ihnen viel Spaß mit Ihrem neuen SARO-Produkt.

LIEFERUMFANG

- 1 Haartrockner
- 1 Betriebsanleitung

NORMEN UND RICHTLINIEN

Das Gerät entspricht den aktuellen Normen und Richtlinien der EU:
 Niederspannungsrichtlinie – NSP 2014/35/EU / MD (2006/42/EG),
 Richtlinie zur elektromagnetischen Verträglichkeit – EMC 2014/30/EU,
 RoHS-Richtlinien 2011/65/EU und 2015/863/EU.
 Bei Bedarf lassen wir Ihnen die entsprechende Konformitätserklärung zukommen.

TECHNISCHE ÜBERSICHT

Art des Modells	Haartrockner
Bestell-Nr. / Modell	298-2005 / JOSHUA
Material	Kunststoff
Stufen	2 Temperatur-/ Lüftungsstufen
Ein-/Ausschalter	Ja
Bedienung	Durch Schiebeknopf
Wandhalterung	Ja, inkl. Steckdose für Rasierer
Anschlussvorbereitung	Steckerfertig mit Schukostecker
Luftgeschwindigkeit	14 m/s
Anschluss	230 V / 50 Hz / 1,2 kW
Abmessungen außen	B 180 x T 91 H 210 mm
Gewicht netto/brutto	1,3 / 1,5 kg
GTIN [EAN-Code]	4017337298181

ALLGEMEINE HINWEISE

- Bewahren Sie diese Betriebsanleitung griffbereit in der Nähe des Gerätes auf.
- Der Hersteller/Händler kann nicht verantwortlich gemacht werden für Schäden, die durch Nichtbeachtung dieser Bedienungsanleitung entstehen.
- Bei Nichtbeachtung dieser Bedienungsanleitung ist die Sicherheit des Gerätes nicht mehr gewährleistet.
- Bei der Weitergabe des Gerätes an Dritte muss diese Bedienungsanleitung mitgegeben werden.
- Dieses Gerät darf nicht von Kindern oder Personen mit eingeschränkten körperlichen, sensorischen oder geistigen Fähigkeiten bedient werden, da diese die Gefahren bei Benutzung von Elektrogeräten nicht erkennen und es zu Unfällen, Bränden, Explosionen oder Sachbeschädigungen kommen kann.
- Nach dem Auspacken des Gerätes vergewissern Sie sich, dass sich alles in einwandfreiem Zustand befindet. Sollten Sie Beschädigungen entdecken, so schließen Sie das Gerät nicht an, sondern benachrichtigen Sie Ihren Händler.
- Prüfen Sie, ob alle im Lieferumfang angegebenen Komponenten vorhanden sind. Sollte das nicht so sein, benachrichtigen Sie Ihren Händler.
- Bewahren Sie die Verpackung des Gerätes auf. Nur in der Originalverpackung kann das Gerät sicher transportiert werden z. B. zu Reparaturzwecken, bei einem Umzug etc. Beachten Sie, dass alle Bestandteile der Verpackung (Plastikbeutel, Karton, Styroporsteine, usw.) Kinder gefährden können und deshalb nicht in deren Nähe gelagert werden dürfen.
- Falls eine Aufbewahrung der Verpackung nicht möglich ist, trennen Sie die verschiedenen Verpackungsmaterialien und liefern Sie diese bei der nächstgelegenen Sammelstelle zursachgemäßen Entsorgung ab.
- Benutzen Sie das Gerät nicht im Freien bei Regen und nicht in feuchten Räumen.
- Betreiben Sie das Gerät nicht unbeaufsichtigt.
- Beachten Sie die für den Einsatzbereich geltenden Unfallverhütungsvorschriften und die allgemeinen Sicherheitsbestimmungen.
- Stellen Sie das Gerät an einem trockenen, ausreichend belüfteten Ort und auf einem geraden, sicheren Untergrund auf.
- Vor Anschluss an das Stromnetz und vor Inbetriebnahme reinigen Sie das Gerät sorgfältig, wie unter „Reinigung“ angegeben.
- Bevor Sie das Gerät anschließen, vergewissern Sie sich, ob eine Schukosteckdose (mit Erdung) und ein 230 Volt-Anschluss vorliegen und dass dies mit den Angaben auf dem Typenschild übereinstimmt. Andere Stromarten, als auf dem Typenschild angegeben, können zur Überhitzung des Gerätes oder einem Defekt führen.
- Bohren oder stechen Sie keine Löcher in Innen- oder Außenseite des Gerätes.
- Der Hersteller/Händler kann nicht für Schäden verantwortlich gemacht werden, die durch das Nichtbeachten der Betriebsanleitung entstehen. Ebenfalls ist dann die Sicherheit des Gerätes nicht mehr gewährleistet.
- Im Falle einer Störung/Fehlfunktion trenne Sie das Gerät vom Stromnetz und benachrichtigen Sie Ihren Händler. Er wird die Reparatur mit Originalersatzteilen ausführen/ausführen lassen.
- Tragen Sie das Gerät nicht am Netzkabel.

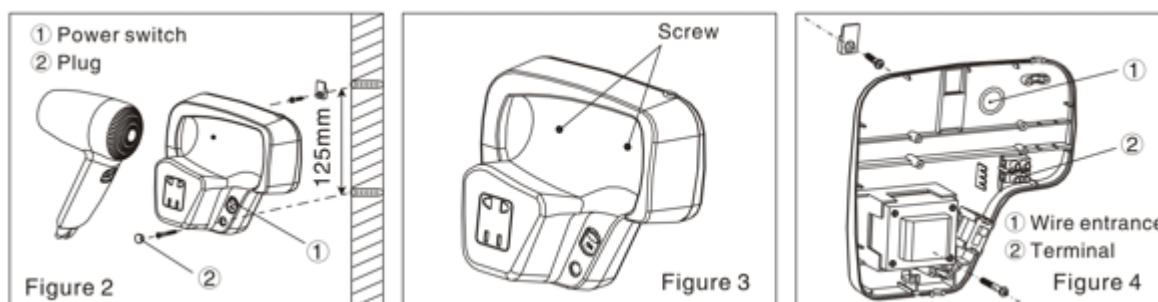
SICHERHEITSHINWEISE

- Falsche Bedienung und unsachgemäße Behandlung können zu Störungen am Gerät und zu Verletzungen des Benutzers führen.
- Beachten Sie die für den Einsatzbereich geltenden Unfallverhütungsvorschriften und die allgemeinen Sicherheitsbestimmungen.
- Das Gerät keiner direkten Sonneneinstrahlung aussetzen, nicht in der Nähe von anderen Wärmequellen (Heizung, Herd, Ofen... offenes Feuer) aufstellen und/oder nicht auf eine heiße Oberfläche stellen.
- Keine leicht entzündlichen oder explosiven Stoffe in der Nähe des Gerätes lagern.
Keine Arbeiten mit leicht entzündlichen Stoffen in der Nähe des Gerätes ausführen (kein Lack- oder Farbspray oder ähnliches). Es könnte sonst zu einem Feuer oder zu einer Explosion führen.
- Keine schweren Gegenstände, Lasten oder Flüssigkeiten auf dem Gerät abstellen.
- Vor Anschluss an Ihr Stromnetz prüfen Sie, ob die Stromart und Netzspannung mit den Angaben auf dem Typenschild übereinstimmen. Nur bei Übereinstimmung ist die Inbetriebnahme möglich, um Unfälle/Defekte zu vermeiden.
- Verwenden Sie keine Adapter, Steckdosenleisten und/oder Verlängerungskabel; schnell kann es sonst zu Überhitzungen der Kabel/Leitungen kommen, wenn auch noch weitere Geräte angeschlossen sind. Die Brandgefahr wächst.
- Ziehen Sie das Kabel immer nur am Steckergehäuse aus der Steckdose.
- Lassen Sie das Netzkabel nicht über scharfe Kanten hängen, quetschen es nicht und halten Sie es fern von heißen Gegenständen und offenen Flammen.
- Achten Sie darauf, dass ein unbeabsichtigtes Ziehen am Kabel oder ein Stolpern darüber nicht möglich ist.
- Überprüfen Sie regelmäßig das Kabel. Wenn es beschädigt ist, z. B. durch Quetschen, dann muss es von einem qualifizierten Fachmann ausgewechselt werden.
- Das Gerät, Kabel und Stecker nicht mit nassen oder feuchten Händen anfassen.
- Vorsicht! Das Gerät steht unter Strom solange es am Stromnetz angeschlossen ist.
- Schützen Sie das Gerät vor Feuchtigkeit.
- Reinigen Sie das Gerät nicht mit einem offenen Wasserstrahl.
- Das Gerät darf nicht in Wasser oder andere Flüssigkeiten getaucht oder mit Flüssigkeiten benetzt werden. Sollte das Gerät dennoch einmal nass geworden sein, sofort den Netzstecker ziehen und das Gerät vor erneutem Gebrauch von einem Fachmann überprüfen lassen. Es besteht Lebensgefahr durch Stromschlag.
- Ein beschädigtes Gerät darf nicht benutzt werden!
In diesem Falle trennen Sie das Gerät vom Stromnetz und wenden Sie sich an Ihren Fachhändler!
- Versuchen Sie nie das Gerät selbst zu öffnen oder gar zu reparieren. Es besteht Lebensgefahr!
- Bohren oder stechen Sie kein Loch in das Gerät, weder von außen noch im Innenraum.
Installieren Sie keine anderen Geräte und bringen Sie keine fremden Dinge dort an.
- Reparaturen sind von entsprechenden Fachkräften mit den Originalersatzteilen auszuführen.
- Halten Sie den Haartrockner von Badewannen, Waschbecken und anderen Wasserquellen fern.
- Ziehen Sie den Stecker nach jeder Verwendung und vor jeder Reinigung aus der Steckdose.
- Halten Sie das Gerät von Kindern fern und lassen Sie es während des Betriebs niemals unbeaufsichtigt.
- Blockieren Sie die Luftzufuhr nicht und reinigen Sie die Lüftungsschlitze regelmäßig, um Überhitzung zu verhindern.
- Die Düse und andere Teile des Haartrockners können während des Betriebs heiß werden. Vermeiden Sie den Kontakt mit der Haut.
- Der Haartrockner ist ausschließlich für den Gebrauch an Haaren bestimmt.
- Schalten Sie das Gerät Zwischen den Anwendungen aus, um Überhitzung zu vermeiden.
- Sorgen Sie dafür, dass der Raum gut belüftet ist, insbesondere bei längerem Gebrauch.

GERÄTEAUFSTELLUNG

Warnung: Halten Sie den Haartrockner von Badewannen, Waschbecken und anderen Wasserquellen fern.

Empfohlene Installationshöhe: Stehend 1,6 m, sitzend 1,2 m.



1. Offene Installation

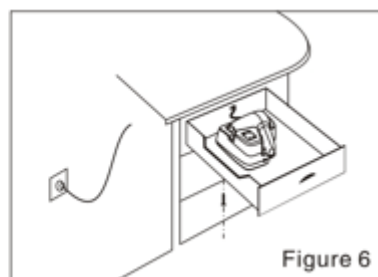
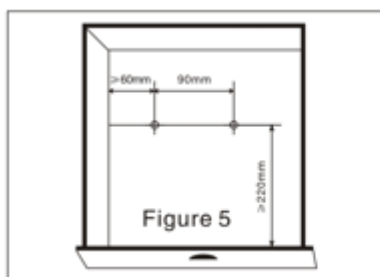
- Bohren Sie zwei Löcher mit einem Durchmesser von 6 mm in die Wand. (Siehe Abbildung 2). Befestigen Sie die Halterung mit den Dübeln und Schrauben.
- Bringen Sie die Rückabdeckung an der Halterung an und befestigen Sie Front- und Rückabdeckung mit den Schrauben an der Wand.
- Stecken Sie den Netzstecker in die Steckdose und schalten Sie das Gerät ein.

2. Verdeckte Installation

- Führen Sie Schritt 1 der offenen Verkabelung aus.
- Lösen Sie die Schrauben der Frontabdeckung und entfernen Sie diese. Trennen Sie das Netzkabel von der Verklebungschiene (siehe Abbildung 3).
- Öffnen Sie die Plastiköffnung für das Netzkabel und führen Sie das vorbereitete Kabel durch. Montieren Sie die Rückabdeckung und befestigen Sie diese mit Schrauben (siehe Abbildung 4).
- Schließen Sie das vorbereitete Kabel an die Verklebungschiene (N, L) an. Montieren Sie die Verklebungschiene erneut.
- Überprüfen Sie die Anschlüsse, setzen Sie die Frontabdeckung wieder ein und befestigen Sie diese mit Schrauben.
- Stecken Sie den Netzstecker in die Steckdose und schalten Sie das Gerät ein.

3. Schubladeninstallation

- Bohren Sie zwei Löcher mit einem Durchmesser von 4 mm am Boden der Schublade (siehe Abbildung 5).
- Befestigen Sie die Basis des Haartrockners mit den mitgelieferten Schrauben und Dübeln (siehe Abbildung 6).
- Stecken Sie das Gerät ein und schalten Sie es ein.



GERÄTEANSCHLUSS

Bevor Sie das Gerät anschließen, vergewissern Sie sich, dass die Spannung und die Frequenz der Stromversorgung mit den Angaben auf dem Typenschild übereinstimmen! Andere Spannungen können zur Überhitzung des Gerätes führen!!!

Schließen Sie das Gerät nur an eine Schutzkontaktsteckdose mit Erdung und einem 230 Volt Anschluss an.

Nach Stromausfall oder wenn das Gerät vom Stromnetz getrennt wurde, warten Sie mindestens 5 Minuten, bevor Sie das Gerät wieder anschließen und in Betrieb nehmen!

STRUKTUR UND TEILE

1. Haartrockner
2. Mikroschalter
3. Kippschalter
4. Frontabdeckung
5. Rasiersteckdose
6. Rückabdeckung



ERSTE INBETRIEBNAHME

Vor der ersten Nutzung:

Packen Sie das Gerät aus, überprüfen es auf Vollständigkeit und stellen Sie es auf (Siehe Geräteaufstellung). Säubern Sie das Gerät (siehe Reinigung).

Hinweis: Aufgrund von Produktionsrückständen, kann das Gerät während der ersten Verwendung einen leichten Geruch abgeben. Dies ist normal und stellt keinen Defekt dar.

BEDIENUNG – EINSTELLUNGEN

Schalten Sie das Gerät ein, entnehmen Sie den Haartrockner und drücken Sie den Schalter, um den Betrieb zu starten. Mit dem Kippschalter können Sie die Gebläsestärke zwischen hoher und niedriger Temperatur einstellen.

REINIGUNG

Stellen Sie sicher, dass das Gerät nicht mehr am Strom angeschlossen ist und abgekühlt ist.

Außenseiten mit einem feuchten, weichen Tuch ab- bzw. auswischen.

Es kann ein mildes Spülmittel dazu verwendet werden.

Noch einmal ohne Reinigungszusatz nachwischen, anschließend gut trockenreiben.

Keine scharfen, bleichenden, ätzenden oder kratzenden Reinigungsmittel/Reinigungshilfen verwenden, die Oberflächen könnten dadurch beschädigt/zerkratzt werden. Reinigen Sie die Lüftungsschlitze regelmäßig, um eine Überhitzung zu verhindern.

Tauchen Sie das Gerät niemals in Wasser oder andere Flüssigkeiten. Das Gerät ist nicht Spülmaschinentauglich!

WARTUNG

Das Gerät ist sehr wartungsarm. Beachten Sie die Punkte unter Installation und Reinigung.

GERÄT AUßER BETRIEB NEHMEN / LAGERUNG /TRANSPORT

Schalten Sie das Gerät aus, ziehen Sie den Netzstecker.

Reinigen Sie das Gerät innen und außen gründlich. Ist es trocken und soll das Gerät für eine längere Zeit nicht benutzt werden, stellen sie es an einem trockenen, staubfreien und nicht heißen Ort ab. Decken Sie das Gerät am besten ab oder verwenden Sie die Originalverpackung, um das Gerät vor Beschädigungen zu schützen.

Sichern Sie das Gerät gegen ein eventuelles Hineinklettern von Haustieren, dass diese dort nicht eingesperrt werden können.

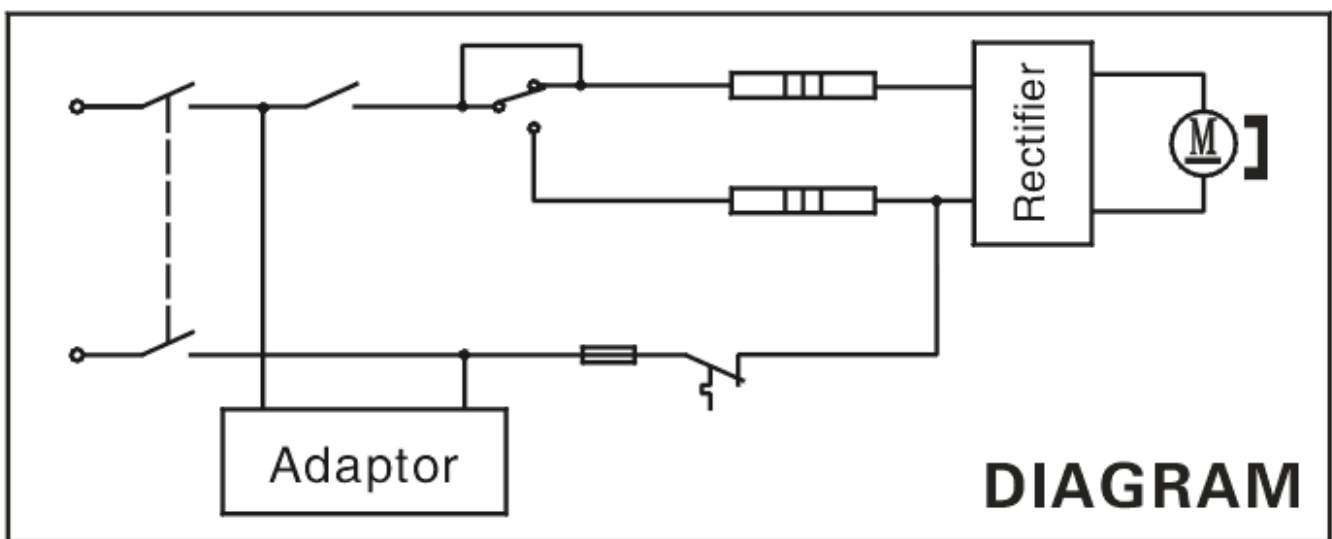
Bei der Lagerung von nur dem Verpackungsmaterial beachten Sie bitte, dass Bestandteile der Verpackung wie Plastikbeutel, Karton, Styroporsteine usw. Kinder gefährden können, wenn sie damit unbeaufsichtigt spielen können (z. B. Erstickungsgefahr).

Für einen Transport des Gerätes verwenden Sie am besten die Originalverpackung, damit das Gerät optimal gegen Stoß, scharfen Kanten, Witterungsbedingungen usw. geschützt ist. Setzen Sie es keiner Feuchtigkeit oder Regen aus und vermeiden Sie starke Erschütterungen.

FEHLERSUCHE UND -BEHEBUNG

Problem	Ursache und Lösung
Das Gerät funktioniert nicht	Stellen Sie sicher, dass der Netzstecker eingesteckt ist. Der Schalter ist nicht eingeschaltet – Schalten Sie den Schalter an.
Wenden Sie sich Ihren Händler, wenn die Probleme durch einfache Fehlersuche nicht gelöst werden können.	

STROMLAUFPLAN

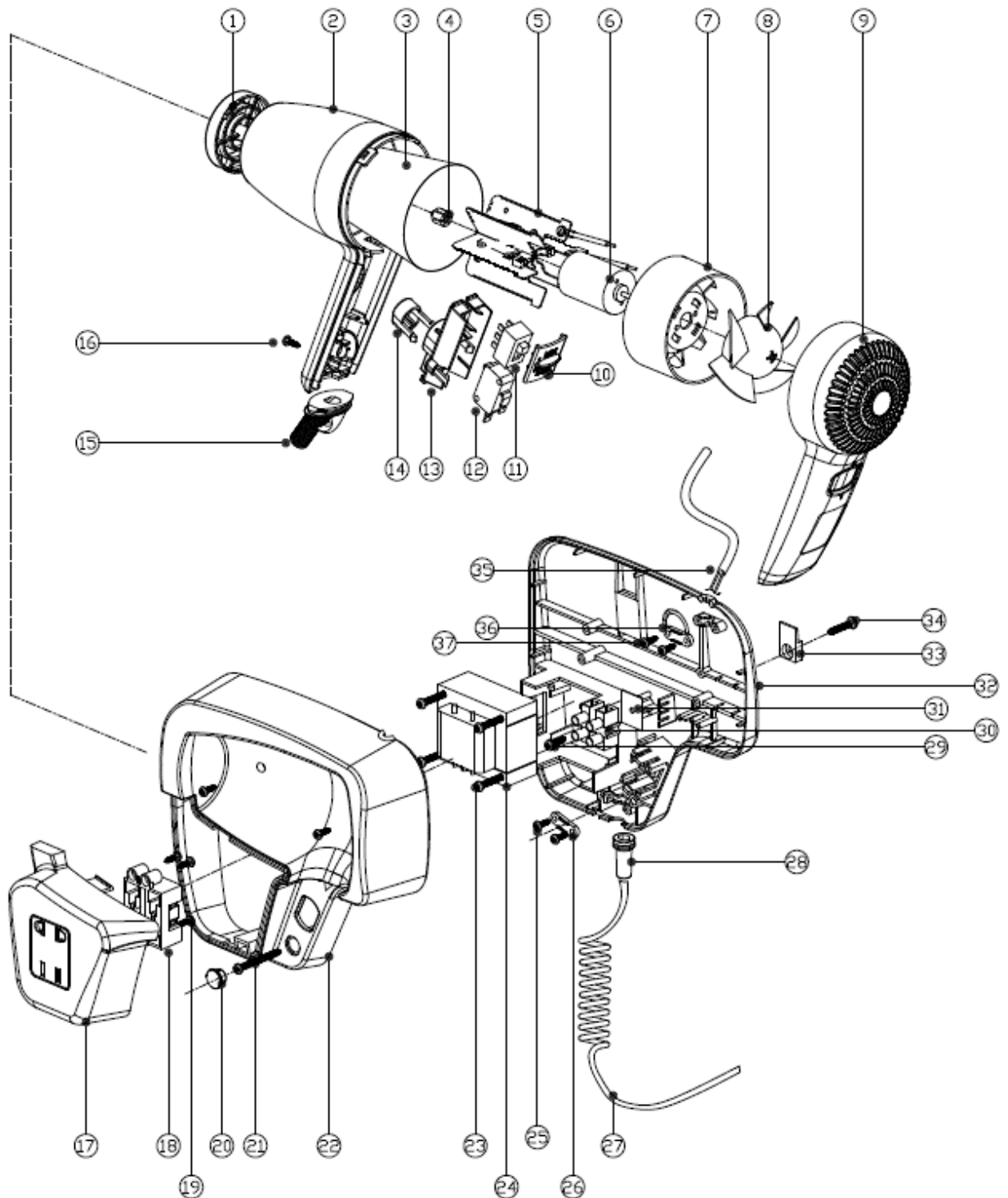


Übersetzung zum Stromlaufplan:

Adaptor
Rectifier

Adapter
Gleichrichter

EXPLOSIONSZEICHNUNG:



EXPLOSIONSZEICHNUNG - LEGENDE

1	Schutzgitter	20	Schraubenabdeckung
2	Gehäuse Vorderteil	21	Schraube
3	Isolierung	22	Wandhalterung Gehäuse
4	Fixierung	23	Schraube
5	Heizelement	24	Trafo
6	Motor	25	Schraube
		26	
		27	
		28	
		29	
		30	
		31	
		32	
		33	
		34	
		35	
		36	
		37	
		38	

7	Motoraufnahme	26	Kabelbefestigung
8	Lüfter	27	Spiralkabel
9	Gehäuse Rückteil	28	Knickschutz
10	Schalter	29	Schraube
11	Schiebeschalter	30	Klemmstein
12	Mikroschalter	31	Isolierung
13	Aufnahme für Schiebe-/ u. Mikroschalter	32	Wandhalterung f. Gehäuse Rückwand
14	Tastknopf	33	Aufhängung
15	Knickschutz	34	Schraube
16	Schraube	35	Kabel
17	Steckdose (Gehäuse)	36	Befestigung für Kabel
18	Steckdose	37	Schraube
19	Schraube		

VERPACKUNGS-ENTSORGUNG



Die Verpackungsmaterialien bitte entsprechend trennen und den zuständigen Sammelstellen zur Wiederverwertung und zur Umweltschonung zuführen.

GERÄTE-ENTSORGUNG



Hat das Gerät einmal ausgedient, dann entsorgen Sie dieses bitte ordnungsgemäß an einer Sammelstelle für Elektrogeräte.

Elektrogeräte gehören nicht in den Hausmüll.

Über Adressen und Öffnungszeiten von Sammelstellen informiert Sie Ihre zuständige Verwaltung.

Nur so ist sichergestellt, dass Altgeräte fachgerecht entsorgt und verwertet werden.

Vielen Dank!

Made in P.R.C for:

SARO Gastro-Products GmbH

Abteilung: Einkauf

Sandbahn 6, 46446 Emmerich am Rhein, Germany

Tel. +49 (0) 2822 9258-0

Fax +49 (0) 2822 18192

E-Mail info@saro.de

Web www.saro.de



Operating instructions

Hair Dryer Model JOSHUA

Item no.: 298-2005



CONTENTS

Scope of delivery	13
Standards and guidelines	13
Technical overview	13
General notes	14
Safety instructions	14/15
Installation	15
Connection	15
Structure and parts	16
First commissioning	16
Operation Settings	16
Cleaning	16
Maintenance	16
Storage / Transport	16/17
Troubleshooting	17
Circuit diagram.....	17
Exploded view with legend	18/19
Packaging disposal	19
Equipment disposal.....	19

Dear Customer,

Congratulations on your new SARO Hair Dryer.

The item you have purchased has been designed for commercial use in hotels, spas, and fitness studios. It is ideal for fast and efficient hair drying, featuring an ergonomic design for comfortable operation and delivering powerful results for daily use. Please read the operating manual carefully before initial use.

We hope you enjoy your new SARO product.

SCOPE OF DELIVERY

- 1 Hair Dryer
- 1 Operating Manual

STANDARDS AND GUIDELINES

The unit complies with the current EU standards and directives:
 Low Voltage Directive – LVD 2014/35/EU / MD (2006/42/EC),
 Electromagnetic Compatibility Directive – EMC 2014/30/EU,
 RoHS Directives 2011/65/EU and 2015/863/EU.
 If required, we will send you the corresponding declaration of conformity.

TECHNICAL OVERVIEW

Model Type	Hair Dryer
Order No. / Model	298-2005 / JOSHUA
Material	Plastic
Settings	2 temperature/airflow settings
On/Off Switch	Yes
Operation	Via sliding button
Wall Mount	Yes, includes socket for shaver
Connection preparation	Ready top lug in with Schuko plug
Air Speed	14 m/s
Connection	230 V / 50 Hz / 1,2 kW
External dimensions	W 180 x D 91 x H 210 mm
Net / Gross weight	1.3 / 1.5 kg
GTIN [EAN code]	4017337298181

GENERAL NOTES

- Keep these operating instructions within easy reach near the unit.
- The manufacturer/dealer cannot be held responsible for damage caused by failure to observe these operating instructions.
- If these operating instructions are not observed, the safety of the unit can no longer be guaranteed.
- If the unit is passed on to third parties, these operating instructions must also be handed over.
- This appliance must not be operated by children or persons with limited physical, sensory or mental abilities, as they may not understand the hazards involved in the use of electrical appliances, resulting in accidents, fire, explosion or property damage.
- After unpacking the unit, make sure that everything is in perfect condition. If you discover any damage, do not connect the unit but notify your dealer.
- Check whether all components specified in the scope of delivery are present. If this is not the case, inform your dealer.
- Keep the packaging of the unit. The unit can only be transported safely in its original packaging, e.g. for repair purposes, when moving house, etc. Note that all components of the packaging (plastic bags, cardboard, polystyrene parts, etc.) can endanger children and must therefore not be stored near them.
- If it is not possible to store the packaging, separate the different packaging materials and deliver them to the nearest collection point for proper disposal.
- Do not use the unit outdoors in the rain or in damp rooms.
- Do not operate the unit unattended.
- Observe the accident prevention regulations and general safety regulations applicable in your area.
- Place the unit in a dry, adequately ventilated place and on a straight, safe surface.
- Before connecting the appliance to the mains and before using it, clean it carefully as indicated under "Cleaning".
- Before connecting the appliance, make sure that a shockproof socket (with earth) and a 230 volt connection are available and that they correspond to the information on the type plate. Other types of current than specified on the type plate may cause the appliance to overheat or become defective.
- Do not drill or pierce holes in the inside or outside of the unit. The circuit could be damaged
- The manufacturer/dealer cannot be held responsible for damage caused by failure to observe the operating instructions. Likewise, the safety of the unit is no longer guaranteed.
- In the event of a malfunction, disconnect the appliance from the mains and inform your dealer. He will carry out the repair with original spare parts.
- Do not carry the device by the power cord.

SAFETY INSTRUCTIONS

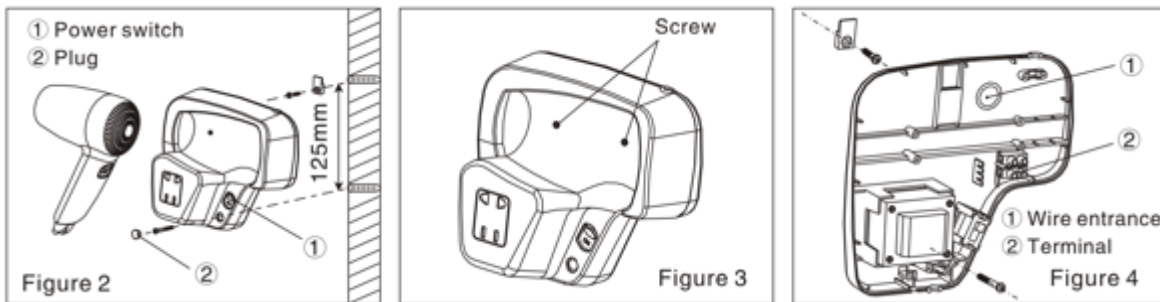
- Improper operation and incorrect handling can cause malfunctions and injuries to the user.
- Observe the accident prevention regulations and general safety standards applicable to the area of use.
- Do not expose the device to direct sunlight, do not place it near other heat sources (heaters, stoves, ovens, open flames), and do not place it on a hot surface.
- Do not store flammable or explosive materials near the device. Do not perform work with flammable materials (e.g., paint or spray cans) near the device, as this could lead to a fire or explosion.
- Do not place heavy objects, loads, or liquids on the device.
- Before connecting to your power supply, check that the type and voltage match the specifications on the rating plate. Operation is only allowed if these match, to prevent accidents or damage.
- Do not use adapters, power strips, and/or extension cords, as they can quickly overheat when additional devices are connected. This increases the risk of fire.
- Always unplug the cable by pulling the plug housing, not the cable itself.
- Do not let the power cord hang over sharp edges, crush it, or place it near hot objects or open flames.
- Ensure that the cable cannot be pulled unintentionally or that tripping over it is not possible.
- Regularly inspect the power cord. If it is damaged, e.g., through crushing, it must be replaced by a qualified professional.
- Do not touch the device, cable, or plug with wet or damp hands.
- Caution! The device remains live as long as it is connected to the power supply.
- Protect the device from moisture.
- Do not clean the device with an open water jet.
- The device must not be submerged in water or other liquids, nor should it be splashed with liquids. If the device becomes wet, immediately unplug it and have it inspected by a professional before reuse. There is a risk of electric shock.
- A damaged device must not be used! If this occurs, disconnect the device from the power supply and contact your dealer.
- Never attempt to open or repair the device yourself. There is a risk of electric shock!
- Do not drill or puncture holes in the device, either on the exterior or interior. Do not install other equipment or attach foreign objects to the device.
- Repairs must be carried out by qualified professionals using original spare parts.
- Keep the hair dryer away from bathtubs, sinks, and other water sources.
- Unplug the device after each use and before cleaning.
- Keep the device out of reach of children and never leave it unattended during operation.
- Do not block the air supply and regularly clean the ventilation slots to prevent overheating.

- The nozzle and other parts of the hair dryer may become hot during operation. Avoid contact with the skin.
- The hair dryer is intended exclusively for use on hair.
- Turn off the device between uses to prevent overheating.
- Ensure the room is well-ventilated, especially during prolonged use.

INSTALLATION

Warning: Keep the hair dryer away from bathtubs, sinks, and other water sources.

Recommended installation height: Standing 1.6 m, sitting 1.2 m.



1. Open Installation

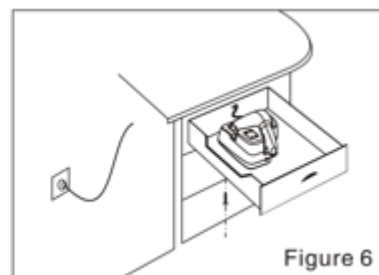
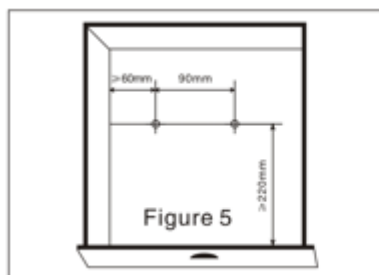
- Drill two holes with a diameter of 6 mm into the wall. (See Figure 2). Attach the bracket using the supplied plugs and screws.
- Attach the back cover to the bracket and fix the front and back covers to the wall with screws.
- Plug the power cord into the socket and switch on the device.

2. Concealed Installation

- Follow step 1 of the open installation.
- Loosen the screws of the front cover and remove it. Disconnect the power cord from the terminal block (see Figure 3).
- Open the plastic inlet for the power cord and pass the prepared cable through it. Mount the back cover and secure it with screws (see Figure 4).
- Connect the prepared cable to the terminal block (N, L). Reattach the terminal block.
- Check the connections, reinstall the front cover, and secure it with screws.
- Plug the power cord into the socket and switch on the device.

3. Drawer Installation

- Drill two holes with a diameter of 4 mm in the bottom of the drawer (see Figure 5).
- Attach the base of the hair dryer using the supplied screws and plugs (see Figure 6).
- Plug in the device and switch it on.



CONNECTION

Before connecting the device, make sure that the voltage and frequency of the power supply match the specifications on the nameplate! Different voltages can cause the device to overheat!

Only connect the device to a grounded outlet with a 230-volt connection.

After a power outage or if the device has been disconnected from the power supply, wait at least 5 minutes before reconnecting and operating the device!

STRUCTURE AND PARTS

1. Hair dryer
2. Micro switch
3. Toggle switch
4. Front cover
5. Shaver socket
6. Back base



FIRST COMMISSIONING

Before first use:

Unpack the appliance, check that it is complete and set it up (see Setting up the appliance).

Clean the appliance (see Cleaning).

OPERATION - SETTINGS

Switch on the device, remove the hair dryer, and press the button to start operation. Use the toggle switch to adjust the airflow strength between high and low temperature.

CLEANING

Ensure that the device is disconnected from the power supply and has cooled down. Wipe the exterior and interior surfaces with a damp, soft cloth. A mild dishwashing detergent can be used. Wipe again without any cleaning agents, then dry thoroughly. Do not use sharp, bleaching, corrosive, or abrasive cleaning agents/cleaning aids, as they may damage/scratch the surfaces. Regularly clean the ventilation slots to prevent overheating. Clean the device daily after use to keep it clean.

MAINTENANCE

The device requires very little maintenance. Follow the points under Installation and Cleaning.

STORAGE / TRANSPORTATION

Switch off the unit, disconnect the mains plug.

Clean the unit thoroughly inside and outside. If it is dry and the unit is not to be used for a longer period of time, store it in a dry, dust-free and not hot place. Store the unit covered or use the original packaging to protect the unit from damage.

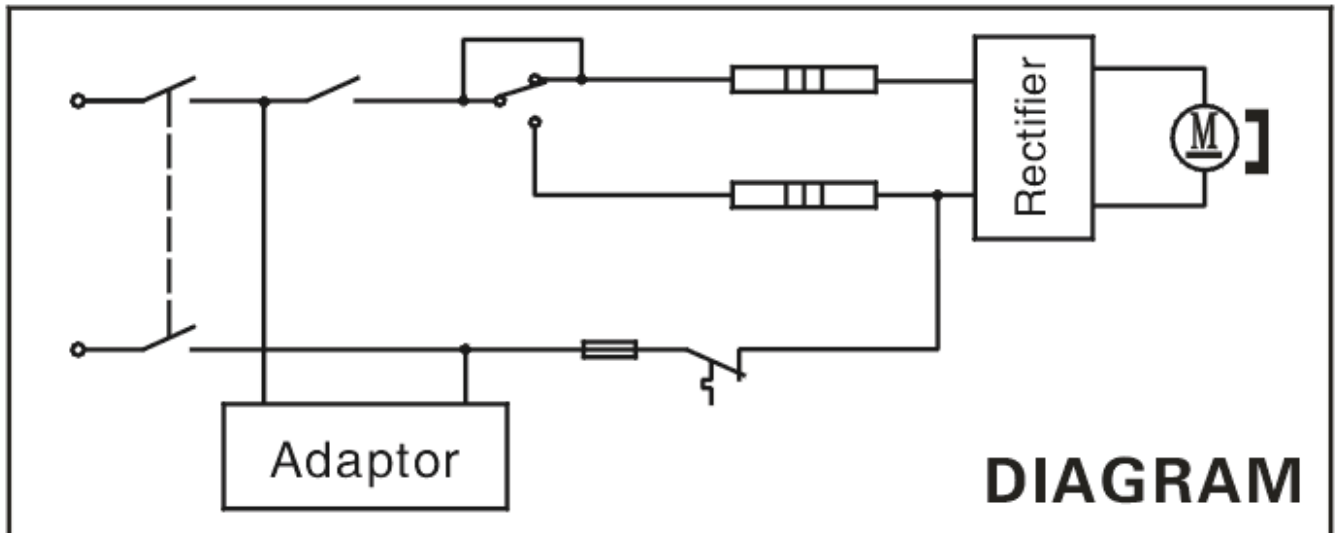
Protect the unit against pets climbing in, so that they cannot be trapped there.

When storing only the packaging material, please note that components of the packaging such as plastic bags, cardboard, polystyrene parts, etc., can be dangerous for children if they play with them unattended (e.g. choking hazard). can endanger children if they play with them unsupervised (e.g. choking hazard).
 For transport, please use the original packing of the appliance so that it is optimally protected against bump, sharp edges, weather conditions, etc. Do not expose it to moisture or rain and avoid strong vibrations.

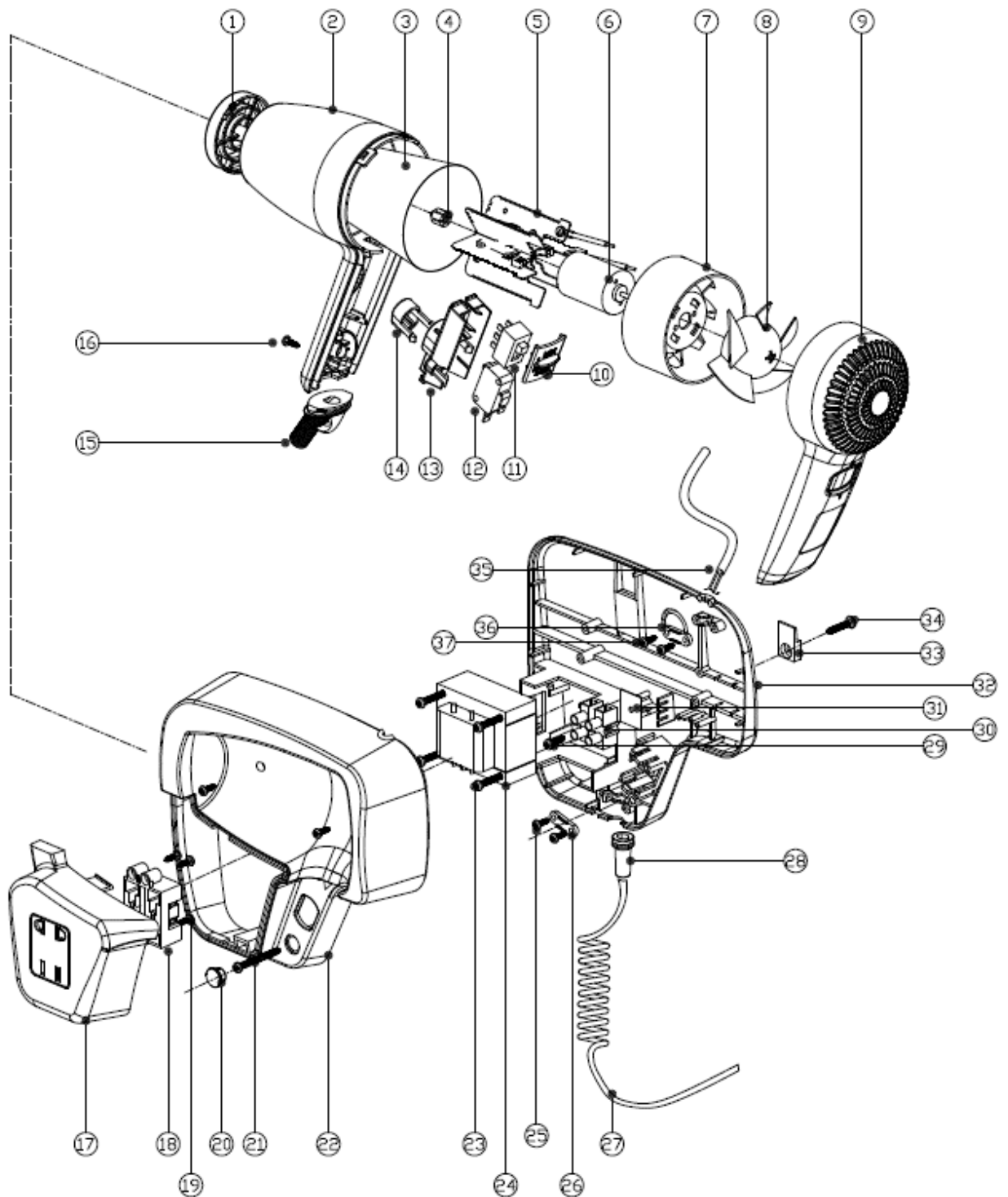
TROUBLESHOOTING

Problem	Cause and Solution
The device does not work	Ensure that the power plug is connected. The switch is not turned on – Turn the switch on.
Contact your dealer if the issues cannot be resolved through basic troubleshooting.	

CIRCUIT DIAGRAM



EXPLOSION DRAWING:



LEGEND

1	Safety guard	20	Screw covering
2	Front housing	21	Screw
3	Insulation	22	Wall bracket housing
4	Fixing	23	Screw
5	Heater	24	Transformer
6	Motor	25	Screw

7	Motor support	26	Cable clamp
8	Fan	27	Spring power lead
9	Back Housing	28	Cord guard
10	Power switch	29	Screw
11	Slide switch	30	Electrical terminal block
12	Microswitch	31	Small insulation
13	Bracket for slide and micro switch	32	Wall bracket housing back side
14	Button	33	Suspension
15	Cord guard	34	Screw
16	Screw	35	Power cord
17	Socket housing	36	Cable clamp
18	Socket	37	Screw
19	Screw		

PACKAGING DISPOSAL



Please separate the packaging materials accordingly and bring them to the responsible collection points, for recycling and environmental protection.

APPLIANCE DISPOSAL



Once the appliance has reached the end of its service life, please dispose it properly at collection point for electrical appliances.
 Electrical appliances do not belong in household waste.
 Your local administration will inform you about the addresses and opening hours of collection points.
 This is the only way to ensure that old appliances are disposed of and recycled properly.
 Thank you very much!



Made in P.R.C for:

SARO Gastro-Products GmbH
 Purchasing Department
 Sandbahn 6, 46446 Emmerich am Rhein, Germany
 Tel. +49 (0) 2822 9258-0
 Fax +49 (0) 2822 18192
 E-mail info@saro.de
 Web www.saro.de

Note: Technical / design / model changes and errors excepted.